

Potentille (ou Tormentille)

Nom latin : *Potentilla erecta* L.

Famille : Rosaceae

Partie(s) de la plante utilisée(s) : Rhizome

Histoire et tradition : Cette plante a été proposée comme substitut des racines de Ratanhia en raison d'une quantité supérieure de tanins.



Description et habitat :

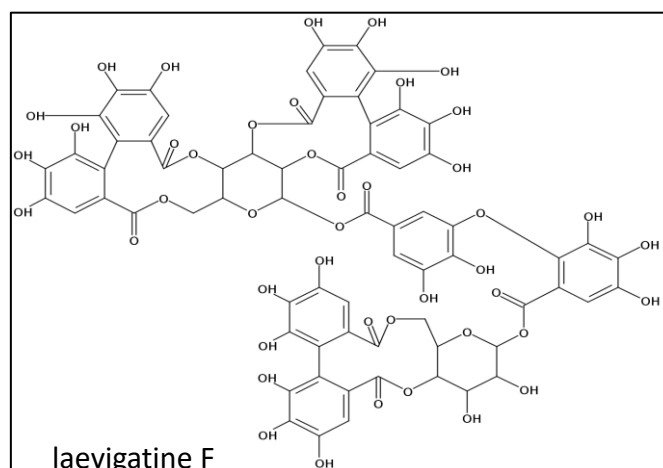
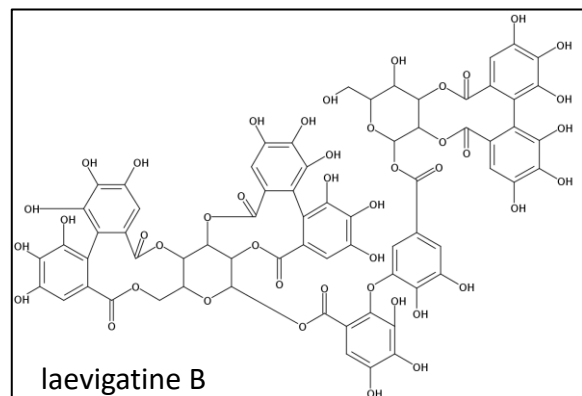
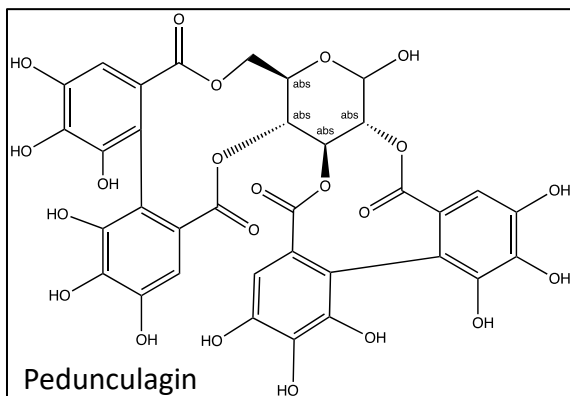
Plante vivace rampante des sols acides et siliceux. Elle est composée de feuilles à 5 folioles, de fleurs jaunes à 4 pétales (contrairement aux autres Potentilles qui en ont 5). Le rhizome de cette plante forme souvent des sortes de tubercules noueux et tortueux.

Elle est retrouvée principalement dans les régions tempérées d'Asie et d'Europe et pousse dans les sols herbeux, et landes à bruyères.

Métabolites secondaires d'intérêt :

La plante renferme au moins **7%** de tanins : **condensés et hydrolysables** (pédunculagine, agrimoniine, laevigatines B et F).

Elle comporte aussi des acides phénols, des flavonoïdes, triterpènes.



Les tanins sont considérés comme responsable de l'activité anti-diarrhéique du fait de leur propriété astringente. Le pouvoir de complexation des protéines par les tanins est à l'origine de leur astringence et de leurs principales propriétés pharmacologiques (antidiarrhéique, antiseptique, vasoconstrictrice).

Un essai randomisé a montré que les extraits de racines raccourciraient la durée de la diarrhée infantile à rotavirus.

Posologie :

Adultes et personnes âgées :

- Infusion: simple dose 1,4-4 g, plusieurs fois/j, dose journalière admissible (DJA) = 12 g.
Décoction : simple dose 1,4-3 g, plusieurs fois/j, DJA = 6 g.
- Teinture (éthanol 70%) : Simple dose: 1-2 ml dans l'eau, 3 fois/j.
- Teinture (éthanol 45%) : Simple dose: 2-4 ml, 3 fois/j.
- Extrait liquide : Simple dose: 2-4 ml, 3 fois/j.
- Extrait sec : Simple dose: 400 mg, 3 fois/j. .

Durée d'utilisation : Après 3j d'utilisation, si les symptômes persistent : consulter.

Contre-indication :

Hypersensibilité à la substance active.

Précautions d'emploi :

En cas de diarrhée récurrente ou de selles sanglantes, un médecin ou un professionnel de la santé qualifié doit être consulté.

L'utilisation de la plante n'est pas recommandée chez l'enfant et l'adolescent de moins de 18 ans. En raison du manque d'étude elle n'est pas non plus recommandée **chez la femme enceinte ou allaitante.**

Interactions médicamenteuses :

Absorption concomitante d'autres médicaments peut être retardée : prendre **1h ou plus avant ou après la prise de d'autres médicaments.**

Surdosage/ effets indésirables :

Douleurs gastro-intestinales telles que des nausées et des vomissements. Aucun cas de surdosage n'a été rapporté.

Monographie de l'EMA : [Potentilla erecta.](#)

Exemple de produits commercialisés :

- LenoDiar (aboca), dispositif médical à base **de tanins** issu de l'aigremoine et de **la Tormentille** ainsi que de **polyphénols** issu de l'olivier et du curcuma.
- Landrome, extrait de plante fraîche Tormentille (extrait hydro-alcoolique).

Iconographie :



Figure 1: Potentilla erecta, plante fraiche.

Figure 2: Rhizome de potentilla erecta

